

# Rádi vám vždy pomůžeme

Zaregistrujte svůj výrobek a získejte podporu na stránkách  
[www.philips.com/welcome](http://www.philips.com/welcome)



AZ127/12



## Příručka pro uživatele

**PHILIPS**



# Obsah

---

<b>1</b>	<b>Důležité informace</b>	<b>4</b>
----------	---------------------------	----------

---

<b>2</b>	<b>Vaše rádio s CD</b>	<b>5</b>
	Úvod	5
	Obsah balení	5
	Celkový pohled na hlavní jednotku	5

---

<b>3</b>	<b>Začínáme</b>	<b>6</b>
	Připojení napájení	6
	Zapnutí	7
	Vypnutí	7

---

<b>4</b>	<b>Přehrávání</b>	<b>7</b>
	Přehrávání disků CD	7
	Přehrávání z externího zařízení	8
	Přehrávání kazety	8
	Ladění rádiových stanic FM	9

---

<b>5</b>	<b>Možnosti přehrávání</b>	<b>9</b>
	Přehrávání	9
	Programování skladeb	10
	Nastavení zvuku	10

---

<b>6</b>	<b>Informace o výrobku</b>	<b>10</b>
	Specifikace	10
	Údržba	11

---

<b>7</b>	<b>Řešení problémů</b>	<b>12</b>
----------	------------------------	-----------

---

<b>8</b>	<b>Oznámení</b>	<b>13</b>
----------	-----------------	-----------

# 1 Důležité informace

- Přečtěte si tyto pokyny.
- Dodržujte všechny pokyny.
- Nezakrývejte ventilační otvory. Zařízení instalujte podle pokynů výrobce.
- Zařízení neinstalujte v blízkosti zdrojů tepla (radiátory, přímotopy, sporáky apod.) nebo jiných přístrojů (včetně zesilovačů) produkujících teplo.
- Napájecí kabel chraňte před pošlapáním nebo přiskřípnutím. Zvláštní pozornost je třeba věnovat vidlicím, zásuvkám a místu, kde kabel opouští jednotku.
- Používejte pouze doplňky nebo příslušenství doporučené výrobcem.
- Během bouřky či v době, kdy jednotka nebude delší dobu používána, odpojte napájecí kabel ze zásuvky.
- Nahrávání je povoleno v takovém rozsahu, aby nebyla porušena autorská práva nebo jiná práva třetích stran.
- Veškeré opravy svěřte kvalifikovanému servisnímu technikovi. Jednotka by měla být přezkoušena kvalifikovanou osobou zejména v případech poškození síťového kabelu nebo vidlice, v situacích, kdy do jednotky vnikla tekutina nebo nějaký předmět, jednotka byla vystavena dešti či vlhkosti, nepracuje normálně nebo došlo k jejímu pádu.
- **UPOZORNĚNÍ** týkající se používání baterie – dodržujte následující pokyny, abyste zabránili uniku elektrolytu z baterie, který může způsobit zranění, poškození majetku nebo poškození přístroje:
  - Všechny baterie nainstalujte správně podle značení + a – na přístroji.
  - Nekombinujte různé baterie (staré a nové nebo uhlíkové a alkalické apod.).
  - Pokud nebudete přístroj delší dobu používat, baterie vyjměte.

- Baterie (sada akumulátorů nebo nainstalované baterie) by neměly být vystavovány nadměrnému teplu, jako např. slunečnímu svitu, ohni a podobně.
- **POZOR:** V případě nesprávně provedené výměny baterie hrozí nebezpečí výbuchu. Baterii vyměňte pouze za stejný nebo ekvivalentní typ.
- Chraňte jednotku před kapající a stříkající vodou.
- Na jednotku nepokládejte žádné nebezpečné předměty (např. předměty naplněné tekutinou nebo hořící svíčky).
- Pokud je k odpojování přístroje používán konektor MAINS nebo sdružovač, měl by být vždy po ruce.



## Varování

- Neodstraňujte kryt přístroje.
- Nepokládejte toto zařízení na jiné elektrické zařízení.
- Nikdy se nedívejte do laserového paprsku uvnitř zařízení.



## Výstraha

- Použití ovládacích prvků nebo úpravy provádění funkcí, které jsou v rozporu se zde uvedenými informacemi, mohou způsobit škodlivé ozáření a nebezpečný provoz.

# 2 Vaše rádio s CD

## Úvod

Pomocí rádia s CD je možné:

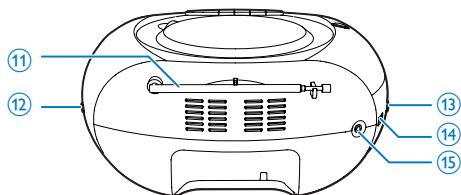
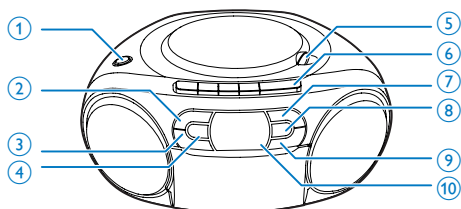
- poslouchat rádio FM
  - vychutnat si příjemný poslech ze zvukových disků, kazet a dalších externích audiozařízení
  - programovat pořadí přehrávání stop.
- Jednotka nabízí obohacení zvuku pomocí funkce dynamického zvýraznění basů (DBB).

## Obsah balení

Zkontrolujte a ověřte obsah balení:

- Hlavní jednotka
- Stručný návod k rychlému použití
- List s informacemi o bezpečnosti

## Celkový pohled na hlavní jednotku



### ① DBB

- Zapnutí/vypnutí dynamického zvýraznění basů.

### ② REPEAT

- Opakované přehrávání stopy nebo všech stop.

### ③ ■ / ►►

- Spuštění nebo pozastavení přehrávání.

### ④ ⏻

- Zapnutí/vypnutí jednotky
- Stisknutím tlačítka probudíte jednotku z pohotovostního režimu.

### ⑤ OPEN•CLOSE

- Otevření nebo zavření podavače disku.

### ⑥ Ovládání kazety

- ◀  
Zahájení přehrávání
- ◀◀ / ▶▶  
Rychlý posun kazety vzad/vpřed.  
Ukončení přehrávání kazety nebo otevření dvířek magnetofonu.
- ||  
Pozastavení přehrávání kazety nebo nahrávání.

### ⑦ SHUFFLE (Přehrávání v náhodném pořadí)

- Náhodné přehrávání skladeb.

### ⑧ PROG

- Programování pořadí skladeb.

### ⑨ ◀◀ / ▶▶

- Přechod na předchozí nebo následující skladbu.
- Vyhledávání v rámci skladby.

### ⑩ Panel displeje

- Zobrazení aktuálního stavu.

### ⑪ Anténa FM

- Zlepšení příjmu FM.

### ⑫ TUNING +/-

- Ladění rádiových stanic FM.

### ⑬ VOL +/-

- Nastavení hlasitosti

### ⑭ Volič zdroje

- Výběr zdroje.

### ⑮ AUDIO-IN

- Připojení externího audiozařízení.

# 3 Začínáme



## Výstraha

- Použití ovládacích prvků nebo úpravy provádění funkcí, které jsou v rozporu se zde uvedenými informacemi, mohou způsobit škodlivé ozáření a nebezpečný provoz.

Vždy dodržujte správné pořadí pokynů uvedených v této kapitole.

Jestliže se obrátíte na společnost Philips, budete požádáni o číslo modelu a sériové číslo vašeho přístroje. Číslo modelu a sériové číslo se nacházejí na spodní straně vašeho přístroje.

Napište si čísla sem:

Model No. (číslo modelu)

Serial No. (sériové číslo)

## Připojení napájení

Přístroj může být napájen střídavým proudem nebo bateriemi.

### První varianta – napájení ze sítě



## Varování

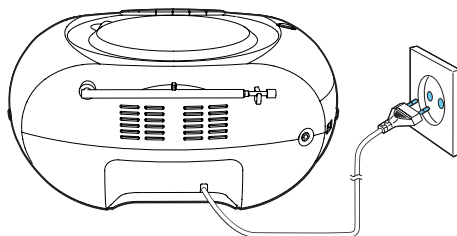
- Hrozí nebezpečí poškození výrobku! Ověřte, zda napětí v elektrické síti odpovídá napětí, které je uvedeno na zadní nebo spodní straně jednotky.
- Nebezpečí úrazu elektrickým proudem! Při odpojování síťového napájení vytahujte vždy ze zdířky konektor. Nikdy netahajte za kabel.

Napájecí kabel zapojte do zásuvky.



## Tip

- Chcete-li uspořit energii, po použití přístroj vypněte.



### Druhá varianta – napájení z baterií



## Výstraha

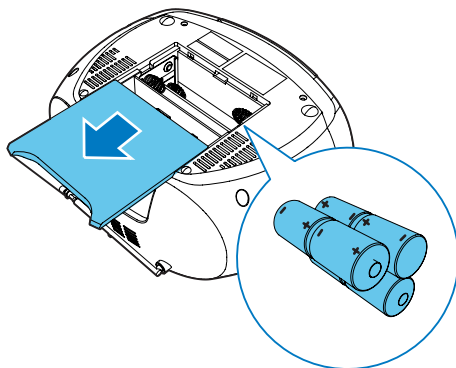
- Baterie obsahují chemikálie, proto by se měly likvidovat odpovídajícím způsobem.



## Poznámka

- Baterie nejsou součástí příslušenství,

- 1 Otevřete přihrádku na baterie.
- 2 Vložte 6 baterií (typ: 1,5V články R14/UM2/C) se správnou polaritou (+/-) podle označení.
- 3 Zavřete přihrádku na baterie.




---

## Zapnutí

Stiskněte tlačítko .

- ↳ Je-li volič zdroje v poloze **AUDIO-IN/CD**, zobrazí se zpráva --.

**Přepnutí do pohotovostního režimu.**

- Pokud jednotka během 15 minut nedetekuje žádný zvuk, přepne se do pohotovostního režimu.
- Stisknutím tlačítka  probudíte jednotku z pohotovostního režimu.

---

## Vypnutí

Stiskněte znovu tlačítko .

# 4 Přehrávání

---








## Přehrávání disků CD

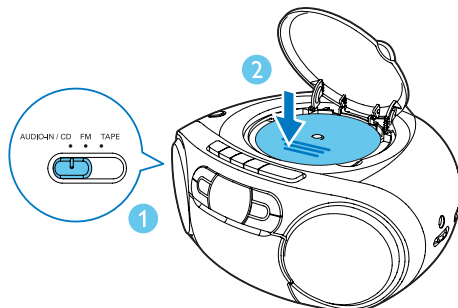
### Poznámka

- Nelze přehrávat disky CD kódované pomocí technologií na ochranu autorských práv.

Je možné přehrávat komerčně dostupné zvukové disky CD:

- Disky CD-Recordable (CD-R)
- Disky CD-Rewritable (CD-RW)

- 1** Volič zdroje přepněte do polohy **AUDIO-IN/CD**.
- 2** Otevřete podavač CD.
- 3** Vložte disk potíštěnou stranou nahoru a jemně zavřete víko podavače CD.  
↳ Zobrazí se celkový počet stop.
- 4** Stisknutím tlačítka  spustíte přehrávání.  
↳ Zobrazí se symbol .
- Chcete-li vybrat skladbu, stiskněte tlačítko .
- Chcete-li přehrávání disku CD pozastavit, stiskněte tlačítko .
- ↳  bliká.
- Chcete-li přehrávání disku CD obnovit, stiskněte znovu tlačítko .
- Chcete-li přehrávání disku CD zastavit, stiskněte tlačítko .



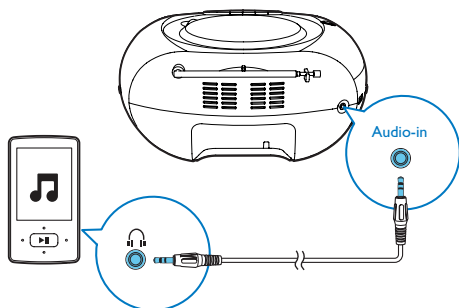
## Přehrávání z externího zařízení

Prostřednictvím této jednotky můžete poslouchat i externí audiozařízení.

- 1 Volič zdroje přepněte do polohy **AUDIO-IN/CD**.
- 2 Připojte audiokabel (3,5 mm, není součástí balení) ke:
  - Konektor **AUDIO-IN** na jednotce.
  - konektoru pro připojení sluchátek na externím zařízení.
- 3 Přehrávejte z externího zařízení (viz uživatelská příručka zařízení).

### Poznámka

- Konektor **AUDIO-IN** není určen pro sluchátka.
- Když jednotka hraje z externího zařízení, panel displeje zhasne.

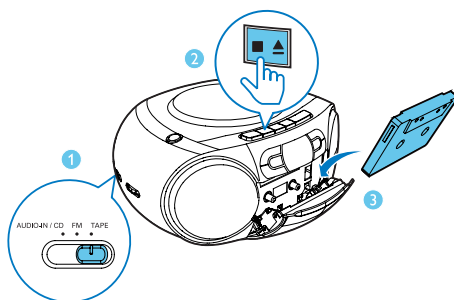


## Přehrávání kazety

### Poznámka

- Jednotka se automaticky vypne po uplynutí nastavené doby, kdy je výrobek neaktivní v režimu kazety.

- 1 Posuňte volič zdroje do polohy **TAPE**.  
↳ Jednotka se automaticky zapne.
- 2 Stisknutím tlačítka **■▲** na hlavní jednotce otevřete dvířka pro kazety.
- 3 Kazetu vložte otevřenou stranou nahoru a plnou cívkou doprava.
- 4 Stisknutím tlačítka **◀** na hlavní jednotce spustíte přehrávání.
  - Chcete-li pozastavit/obnovit přehrávání, stiskněte tlačítko **||** na hlavní jednotce.
  - Chcete-li kazetu rychle převinout vzad nebo vpřed, stiskněte tlačítko **◀◀ / ▶▶** na hlavní jednotce.
  - Pokud chcete přehrávání zastavit, stiskněte tlačítko **■▲**.↳ Jednotka se automaticky vypne.



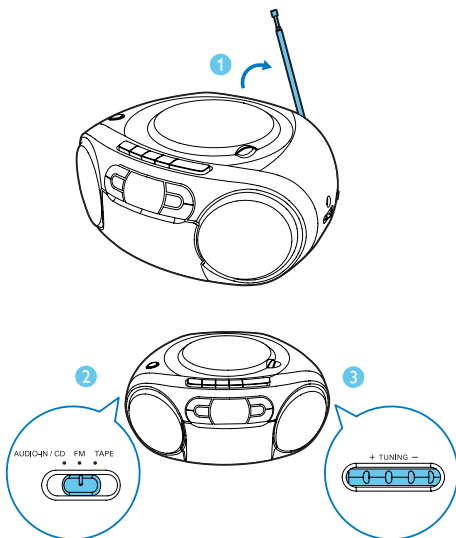


## Ladění rádiových stanic FM

### Poznámka

- Pro optimální příjem anténu FM zcela natáhněte a upravte její polohu.






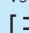

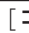
- 1 Volič zdroje přepněte do polohy **FM**.
- 2 Otočením ovladače **TUNING** vyberte stanici.
- 3 Zopakováním kroku 2 naladíte více stanic.



## 5 Možnosti přehrávání

### Přehrávání

Pomocí následujících operací můžete v režimu CD ovládat přehrávání.

	Stisknutím přejdete na předchozí/následující skladbu. Podržením vyhledáváte ve skladbě, uvolněním poté obnovíte přehrávání.
	Spuštění nebo pozastavení přehrávání.
	Zastavení přehrávání.
<b>PROG</b>	Programování skladeb.
<b>+VOLUME-</b>	Nastavení hlasitosti.
<b>REPEAT</b>	[  ]: Opakované přehrávání aktuální skladby. [  ]: Opakované přehrávání všech skladeb. [   ]: Opakování všech skladeb v náhodném pořadí. Chcete-li se vrátit do normálního přehrávání, opakovaně stiskněte tlačítko <b>REPEAT</b> , dokud nezmizí ikona opakování.
<b>SHUFFLE</b>	[  ]: přehrávání skladeb v náhodném pořadí. Chcete-li se vrátit do normálního přehrávání, opakovaně stiskněte tlačítko <b>SHUFFLE</b> , dokud nezmizí ikona opakování.

### Tip

- Když přehráváte naprogramované skladby můžete vybrat pouze možnosti [  ] a [  ].

## Programování skladeb

V režimu CD můžete naprogramovat maximálně 20 skladeb.

- 1 Stisknutím tlačítka ■ přehrávání ukončíte.
- 2 Stisknutím tlačítka **PROG** aktivujete režim programu.  
↳ Začne blikat zpráva [**PROG**] (program).
- 3 Pomocí tlačítek **◀◀** / **▶▶** vyberte číslo stopy a stisknutím tlačítka **PROG** volbu potvrďte.
- 4 Opakováním kroku 3 naprogramujete další skladby.
- 5 Stisknutím tlačítka **▶||** přehrajete naprogramované skladby.  
↳ Během přehrávání je zobrazeno hlášení [**PROG**] (program).
  - Chcete-li program vymazat, stiskněte dvakrát tlačítko ■.
  - Chcete-li zkontrolovat program během zastaveného přehrávání, stiskněte a podržte tlačítko **PROG** na 2 sekundy.

## Nastavení zvuku

Během přehrávání lze nastavit hlasitost a vybrat zvukové efekty.

Tlačítko	Funkce
<b>+VOLUME-</b>	Zvýšení nebo snížení hlasitosti.
<b>DBB</b>	Zapnutí nebo vypnutí dynamického zvýraznění basů.

# 6 Informace o výrobku

### Poznámka

- Informace o výrobku jsou předmětem změn bez předchozího upozornění.

## Specifikace

### Zesilovač

Maximální výstupní výkon	Celkový 2 W RMS
Kmitočtová charakteristika	125–16 000 Hz, -3 dB
Odstup signál/šum	>55 dBA
Celkové harmonické zkreslení	<1 %
Vstup Audio-in	650 mV RMS

### Disk

Typ laseru	Polovodičový
Průměr disku	12 cm/8 cm
Podporuje disky	CD-DA, CD-R, CD-RW
Audio DA převodník	24 bitů/44,1 kHz
Celkové harmonické zkreslení	<1 %
Kmitočtová charakteristika	125–16 000 Hz, -3 dB
Poměr signálu k šumu	>55 dBA

### Tuner

Rozsah ladění	87,5 – 108 MHz
Krok ladění	50 kHz

Celkové harmonické zkreslení	<3 %
Odstup signál/šum	>50 dBA

## Magnetofon

Kmitočtová charakteristika	125–
- Normální kazeta (typ I)	8 000 Hz (8 dB)
Odstup signál/šum	35 dBA
- Normální kazeta (typ I)	
Kolísání a chvění	≤0,4 % DIN

## Všeobecné údaje

Napájení	220–240 V~, – Elektrická síť – Baterie
	50/60 Hz; 9 V, 6 x 1,5 V, článek R14/ UM2/C
Spotřeba elektrické energie při provozu	15 W
Spotřeba energie v pohotovostním režimu	<0,5 W
Rozměry	299 x 240 x
- Hlavní jednotka (Š x V x H)	132 mm
Hmotnost (hlavní jednotka)	1,8 kg

## Údržba

### Čištění skříňky

- Použijte jemný hadřík navlhlý slabým čisticím prostředkem. Nepoužívejte roztok obsahující alkohol, líh, čpavek nebo brusný materiál.

### Čištění disků

- Když se disk zašpiní, očistěte jej čisticím hadříkem. Disk otírejte od středu ke krajům.



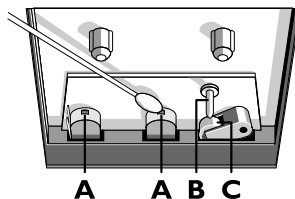
- Nepoužívejte rozpouštědla, jako jsou benzen, ředidla, komerčně dostupné čisticí prostředky ani antistatické spreje, určené pro analogové nahrávky.

### Čištění optiky disku

- Po delší době se na optice disku mohou hromadit nečistoty. Pro zajištění dobré kvality přehrávání čistěte optiku disku čističem optiky CD Philips nebo jiným komerčně dostupným čističem. Postupujte podle pokynů dodaných s čističem.

### Čištění hlav vodících drážek magnetofonu

- Pro zajištění dobré kvality nahrávání a přehrávání čistěte hlavy **A**, hnací váleček(y) **B**, a přítlačnou kladku(y) **C** po každých 50 hodinách provozu magnetofonu.
- Použijte vatu na špejli lehce navlhlou čisticí kapalinou nebo alkoholem.



- Hlavy je také možné čistit jedním přehráním čisticí kazety.

### Demagnetizování hlav

- Použijte demagnetizující kazetu dostupnou u vašeho prodejce.

# 7 Řešení problémů



## Varování

- Neodstraňujte kryt systému.

Pokud chcete zachovat platnost záruky, neopravujte systém sami. Jestliže dojde k problémům s tímto zařízením, zkontrolujte před kontaktováním servisu následující možnosti. Pokud problém není vyřešen, přejděte na webovou stránku společnosti Philips ([www.philips.com/support](http://www.philips.com/support)). V případě kontaktování společnosti Philips mějte zařízení po ruce a připravte si číslo modelu a sériové číslo.

### Nefunguje napájení

- Zkontrolujte, že je síťový kabel bezpečně připojený.
- Ujistěte se, že je v přívodu síťového napájení proud.
- Zkontrolujte, že jsou baterie správně vloženy.

### Žádný nebo špatný zvuk

- Upravte hlasitost

### Jednotka nereaguje

- Odpojte a znovu připojte zásuvku střídavého proudu a systém znovu zapněte.
- Funkce pro úsporu energie jednotku automaticky přepne do pohotovostního režimu 15 minut po skončení přehrávání bez nutnosti obsluhy ovládacích prvků.

### Nízká kvalita zvuku kazety

- Zkontrolujte, zda jsou čisté hlavy v držáku kazety.
- Zkontrolujte, zda je pro nahrávání použita kazetová páska NORMAL (IECI).

### Na kazetu není možné nahrávat

- Zkontrolujte, zda nejsou zlomené výstupky kazety.

### Nebyl zjištěn žádný disk

- Vložte disk.

- Zkontrolujte, zda disk nebyl vložen vzhůru nohama.
- Počkejte, až zmizí kondenzace vlhkosti na čočce.
- Vyměňte nebo vyčistěte disk.
- Použijte uzavřený disk CD nebo disk správného formátu.

### Špatný příjem rádia

- Zvětšete vzdálenost mezi jednotkou a televizorem nebo videorekordérem.
- Zcela natáhněte anténu VKV.

# 8 Oznámení



Tento výrobek odpovídá požadavkům Evropské unie na vysokofrekvenční odrušení.

Veškeré změny nebo úpravy tohoto zařízení, které nebyly výslovně schváleny společností Philips Consumer Electronics, mohou mít za následek ztrátu autorizace k používání tohoto zařízení.



Výrobek je navržen a vyroben z vysoce kvalitního materiálu a součástí, které lze recyklovat a znovu používat.



Pokud je výrobek označen tímto symbolem přeškrtnutého kontejneru, znamená to, že podléhá směrnici EU 2002/96/ES. Zjistěte si informace o místním systému sběru tříděného odpadu elektrických a elektronických výrobků.

Postupujte podle místních nařízení a nelikvidujte staré výrobky spolu s běžným komunálním odpadem. Správnou likvidací starého výrobku pomůžete předejít možným negativním dopadům na životní prostředí a zdraví lidí.



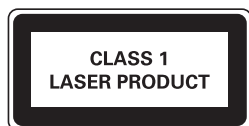
Výrobek obsahuje baterie podléhající směrnici EU 2006/66/ES, které nelze odkládat do běžného komunálního odpadu. Informujte se o místních pravidlech sběru tříděného odpadu baterií, protože správnou likvidací starého výrobku pomůžete předejít možným negativním dopadům na životní prostředí a zdraví lidí.

## Informace o ochraně životního prostředí

Veškerý zbytečný obalový materiál byl vynechán. Pokusili jsme se o to, aby bylo možné obalový materiál snadno rozdělit na tři materiály: lepenku (krabice), papírovinu (ochranné balení) a polyethylen (sáčky, ochranné fólie z lehčeného plastu.)

Systém se skládá z materiálů, které je možné v případě demontáže odbornou firmou recyklovat a opětovně použít. Při likvidaci obalových materiálů, vybitých baterií a starého zařízení se řiďte místními předpisy.

**Zařízení je opatřeno těmito štítky:**



Symbol zařízení třídy II



Tento symbol znamená, že daný výrobek je vybaven systémem dvojité izolace.



Vytváření neoprávněných kopií materiálů, jejichž kopírování není povoleno, včetně počítačových programů, souborů, pořadů a zvukových nahrávek, může být porušením autorských práv a představovat trestný čin. Toto zařízení by se k těmto účelům nemělo používat.



Logo Windows Media a Windows jsou obchodní známky nebo registrované obchodní známky společnosti Microsoft Corporation v USA a jiných zemích.

### Poznámka

- Štítek s typovými údaji je umístěn na spodní straně přístroje.



Specifications are subject to change without notice  
© 2013 Koninklijke Philips Electronics N.V.  
All rights reserved.

AZ127\_12\_UM\_V1.0

